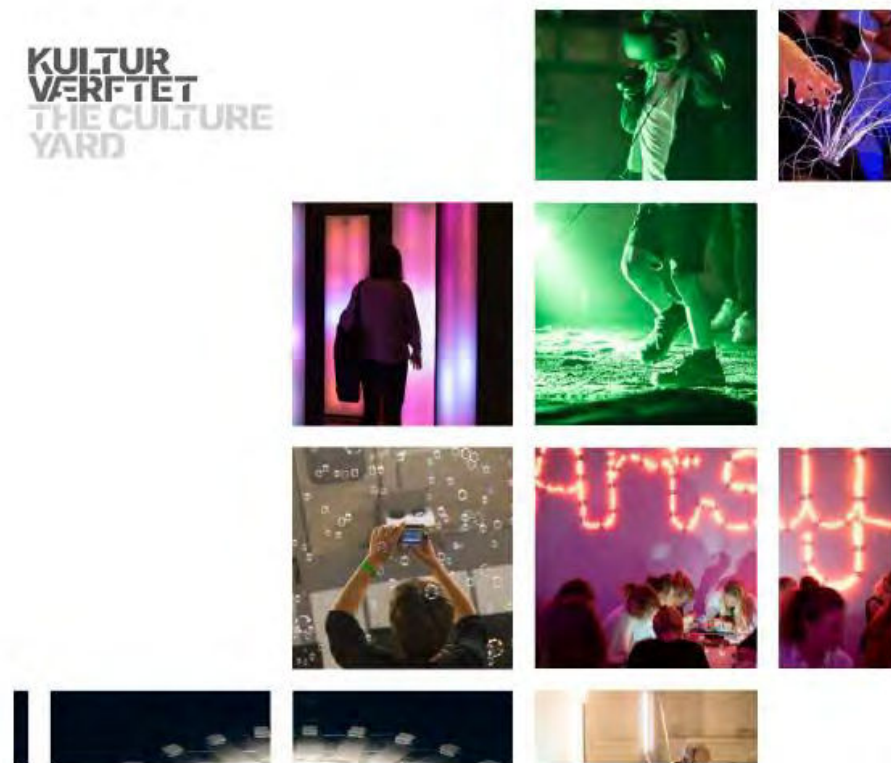


# Det Regionale Spillested Kulturværftet

## Afrapportering 2022

### Regnskabsåret 1.1.2022- 31.12.2022.



Kulturværftet, Helsingør Kommune. Allegade 2, 3000 Helsingør, CVR- nummer: 64502018

Ledelsesberetning.  
Kulturværftet Regionalt Spillested 2022.

**Institutionsoplysninger** s. 3

### **Påtegninger**

Ledelsespåtegning s. 4

Den uafhængige revisors revisionspåtegning s. 5

### **Ledelsesberetning**

Revisionsprotokollat s. 8

Indledning, organisation og regnskab s. 12

Koncertvirksomhed s. 16

Udvikling af musiklivet s. 18

Kommunikation og markedsføring s. 26

Noter til regnskabet s. 31

Koncertliste s. 33

**Navne, adresser og fysiske faciliteter på spillesteder, der drives af institutionen**

Kulturværftet Allégade 2, 3000 Helsingør

Toldkammeret Havnepladsen 1, 3000 Helsingør

**Institutionens CVR-nummer og P-nummer**

CVR.nr. 64502018

P.nr. 1018327364

**Spillestedsleder**

Søs Krogh Vikkelsøe

**Revision**

BDO Statsautoriseret revisionselskab, Rabalderstræde 7, 2. sal, 4000 Roskilde

**Kulturværftets lokal-regionale spillestedspartnere**



**HELINGBORG ARENA & SCEN**



**DUNKERSKULTURHUS**



**HELINGBORG**



**KULTURHUSET  
BØLGEN**



**MUSIKHUSET  
ELVÆRKET**



**Ledelsespåtegning** Ledelsen i Kulturværftet har dags dato afrapporteret for Det Regionale Spillested Kulturværftet 2022. Ledelsesberetningen følger Statens Kunstfonds retningslinjer for afrapportering i relation til økonomi, koncertvirksomhed og udvikling af musiklivet. Ledelsesberetningen flugter derudover med visionselementerne og perspektivet beskrevet i "Rammeaftale for det regionale spillested Kulturværftet perioden 2021-2024".

Regnskabet er aflagt i overensstemmelse med regnskabsbestemmelserne i Kulturministeriets krav til regnskab og revision, som er anført i bek.nr. 1701 af 21. december 2010.

Ledelsesberetningen indeholder efter vores opfattelse en retvisende redegørelse for de forhold, beretningen omhandler.

Helsingør Kommune, den 25. marts 2023.



Michael Mathiesen, formand for Kultur og turismeudvalget, Helsingør Kommune



Kim Jørgensen, direktør / Helsingør Kommune



Søs Krogh Vikkelsøe, leder og spillestedsleder Kulturværftet, Helsingør Kommune



Tlf: 46 37 30 33  
roskilde@bdo.dk  
www.bdo.dk

BDO Statsautoriseret revisionsaktieselskab  
Rabalderstræde 7, 2. sal  
DK-4000 Roskilde  
CVR-nr. 20 22 26 70

## DEN UAFHÆNGIGE REVISORS REVISIONSPÅTEGNING

Til Ledelsen i Kulturværftet

### REVISIONSPÅTEGNING PÅ ÅRSREGNSKABET

#### Konklusion

Vi har revideret årsregnskabet for Det regionale Spillested (tilhørende Kulturværftet) for regnskabsåret 1. januar til 31. december 2022, jf. side 7-8 og 24-25 i "Afrapportering 2022 for det regionale spillested (tilhørende Kulturværftet)". Den reviderede del af årsregnskabet omfatter regnskabsopgørelsen og noter følgende hovedtal:

- samlede indtægter på 11.968.620 kr.
- samlede udgifter på 10.757.992 kr.

Årsregnskabet er udarbejdet efter bekendtgørelse nr. 1701 af 21. december 2010 om økonomiske og administrative forhold for modtagere af driftstilskud fra Kulturministeriet.

Det er vores opfattelse, at årsregnskabet giver et retvisende billede af Det regionale spillestedes aktiver, passiver og finansielle stilling pr. 31. december 2022 samt af resultatet af Det regionale spillestedes aktiviteter for regnskabsåret 1. januar - 31. december 2022 i overensstemmelse med bekendtgørelse nr. 1701 af 21. december 2010 om økonomiske og administrative forhold for modtagere af driftstilskud fra Kulturministeriet.

#### Grundlag for konklusion

Vi har udført vores revision i overensstemmelse med internationale standarder om revision og de yderligere krav, der er gældende i Danmark og standarderne for offentlig revision, idet revisionen udføres på grundlag af bestemmelserne i bekendtgørelse nr. 1701 af 21. december 2010. Vores ansvar ifølge disse standarder og krav er nærmere beskrevet i revisionspåtegningens afsnit "Revisors ansvar for revisionen af årsregnskabet". Vi er uafhængige af Det regionale spillested i overensstemmelse med International Ethics Standards Board for Accountants' internationale retningslinjer for revisors etiske adfærd (IESBA Code) og de yderligere etiske krav, der er gældende i Danmark, ligesom vi har opfyldt vores øvrige etiske forpligtelser i henhold til disse krav og IESBA Code. Det er vores opfattelse, at det opnåede revisionsbevis er tilstrækkeligt og egnet som grundlag for vores konklusion.

#### Fremhævelse af forhold vedrørende revisionen

Det regionale spillested har i overensstemmelse med bekendtgørelse nr. 1701 af 21. december 2010 om økonomiske og administrative forhold for modtagere af driftstilskud fra Kulturministeriet indarbejdet budgettal for regnskabsåret i resultatopgørelsen. Disse budgettal har ikke været underlagt revision, hvorfor vi ikke udtrykker nogen sikkerhed herom.

#### Ledelsens ansvar for årsregnskabet

Ledelsen har ansvaret for udarbejdelsen af et årsregnskab, der giver et retvisende billede i overensstemmelse med bekendtgørelse nr. 1701 af 21. december 2010. Ledelsen har endvidere ansvaret for den interne kontrol, som ledelsen anser for nødvendig for at udarbejde et årsregnskab uden væsentlig fejlinformation, uanset om denne skyldes besvigelser eller fejl.





Tlf: 46 37 30 33  
roskilde@bdo.dk  
www.bdo.dk

BDO Statsautoriseret revisionsaktieselskab  
Rabalderstræde 7, 2. sal  
DK-4000 Roskilde  
CVR-nr. 20 22 26 70

### Revisors ansvar for revisionen af årsregnskabet

Vores mål er at opnå høj grad af sikkerhed for, om årsregnskabet som helhed er uden væsentlig fejlinformation, uanset om denne skyldes besvigelser eller fejl, og at afgive en revisionspåtegning med en konklusion. Høj grad af sikkerhed er et højt niveau af sikkerhed, men er ikke en garanti for, at en revision, der udføres i overensstemmelse med internationale standarder om revision og de yderligere krav, der er gældende i Danmark og standarderne for offentlig revision, idet revisionen udføres på grundlag af bestemmelserne i bekendtgørelse nr. 1701 af 21. december 2010, altid vil afdække væsentlig fejlinformation, når sådan findes. Fejlinformationer kan opstå som følge af besvigelser eller fejl og kan betragtes som væsentlige, hvis det med rimelighed kan forventes, at de enkeltvis eller samlet har indflydelse på de økonomiske beslutninger, som regnskabsbrugerne træffer på grundlag af årsregnskabet.

Som led i en revision, der udføres i overensstemmelse med internationale standarder om revision og de yderligere krav, der er gældende i Danmark og standarderne for offentlig revision, idet revisionen udføres på grundlag af bestemmelserne i bekendtgørelse nr. 1701 af 21. december 2010, foretager vi faglige vurderinger og opretholder professionel skepsis under revisionen. Herudover:

- Identificerer og vurderer vi risikoen for væsentlig fejlinformation i årsregnskabet, uanset om denne skyldes besvigelser eller fejl, udformer og udfører revisionshandlinger som reaktion på disse risici samt opnår revisionsbevis, der er tilstrækkeligt og egnet til at danne grundlag for vores konklusion. Risikoen for ikke at opdage væsentlig fejlinformation forårsaget af besvigelser er højere end ved væsentlig fejlinformation forårsaget af fejl, idet besvigelser kan omfatte sammensværgelser, dokumentfalsk, bevidste udeladelser, vildledning eller tilsidesættelse af intern kontrol.
- Opnår vi forståelse af den interne kontrol med relevans for revisionen for at kunne udforme revisionshandlinger, der er passende efter omstændighederne, men ikke for at kunne udtrykke en konklusion om effektiviteten af Det regionale spillesteds interne kontrol.
- Tager vi stilling til, om den regnskabspraksis, som er anvendt af ledelsen, er passende, samt om de regnskabsmæssige skøn og tilknyttede oplysninger, som ledelsen har udarbejdet, er rimelige.
- Tager vi stilling til den samlede præsentation, struktur og indhold af årsregnskabet, herunder noteoplysningerne, samt om årsregnskabet afspejler de underliggende transaktioner og begivenheder på en sådan måde, at der gives et retvisende billede heraf.

Vi kommunikerer med ledelsen om blandt andet det planlagte omfang og den tidsmæssige placering af revisionen samt betydelige revisionsmæssige observationer, herunder eventuelle betydelige mangler i intern kontrol, som vi identificerer under revisionen.

### Udtalelse om ledelsesberetningen

Ledelsen er ansvarlig for ledelsesberetningen og øvrige oplysninger, som ikke er identificeret som årsregnskabet.

Vores konklusion om årsregnskabet omfatter ikke ledelsesberetningen og øvrige oplysninger, og vi udtrykker ingen form for konklusion med sikkerhed om ledelsesberetningen.

I tilknytning til vores revision af årsregnskabet er det vores ansvar at læse ledelsesberetningen samt øvrige oplysninger og i den forbindelse overveje, om ledelsesberetningen er væsentligt inkonsistent med årsregnskabet eller vores viden opnået ved revisionen eller på anden måde synes at indeholde væsentlig fejlinformation.

Vores ansvar er derudover at overveje, om ledelsesberetningen og øvrige oplysninger indeholder krævede oplysninger i henhold til bekendtgørelse nr. 1701 af 21. december 2010 om økonomiske og administrative forhold for modtagere af driftstilskud fra Kulturministeriet.



Tlf: 46 37 30 33  
roskilde@bdo.dk  
www.bdo.dk

BDO Statsautoriseret revisionsaktieselskab  
Rabalderstræde 7, 2. sal  
DK-4000 Roskilde  
CVR-nr. 20 22 26 70

Baseret på det udførte arbejde er det vores opfattelse, at ledelsesberetningen er i overensstemmelse med årsregnskabet og er udarbejdet i overensstemmelse med kravene i bekendtgørelse nr. 1701 af 21. december 2010 om økonomiske og administrative forhold for modtagere af driftstilskud fra Kulturministeriet. Vi har ikke fundet væsentlig fejlinformation i ledelsesberetningen.

#### ERKLÆRING I HENHOLD TIL ANDEN LOVGIVNING OG ØVRIG REGULERING

##### Udtalelse om juridisk-kritisk revision og forvaltningsrevision

Ledelsen er ansvarlig for, at de dispositioner, der er omfattet af regnskabsaflæggelsen, er i overensstemmelse med meddelte bevillinger, love og andre forskrifter samt med indgåede aftaler og sædvanlig praksis. Ledelsen er også ansvarlig for, at der er taget skyldige økonomiske hensyn ved forvaltningen af de midler og driften af de aktiviteter, der er omfattet af årsregnskabet. Ledelsen har i den forbindelse ansvar for at etablere systemer og processer, der understøtter sparsommelighed, produktivitet og effektivitet.

I tilknytning til vores revision af årsregnskabet er det vores ansvar at gennemføre juridisk-kritisk revision og forvaltningsrevision af udvalgte emner i overensstemmelse med standarderne for offentlig revision. I vores juridisk-kritiske revision efterprøver vi med høj grad af sikkerhed for de udvalgte emner, om de undersøgte dispositioner, der er omfattet af regnskabsaflæggelsen, er i overensstemmelse med de relevante bestemmelser i bevillinger, love og andre forskrifter samt indgåede aftaler og sædvanlig praksis. I vores forvaltningsrevision vurderer vi med høj grad af sikkerhed, om de undersøgte systemer, processer eller dispositioner understøtter skyldige økonomiske hensyn ved forvaltningen af de midler og driften af de aktiviteter, der er omfattet af årsregnskabet.

Hvis vi på grundlag af det udførte arbejde konkluderer, at der er anledning til væsentlige kritiske bemærkninger, skal vi rapportere herom i denne udtalelse.

Vi har ingen væsentlige kritiske bemærkninger at rapportere i den forbindelse.

Roskilde, den 27. marts 2023

BDO Statsautoriseret revisionsaktieselskab  
CVR-nr. 20 22 26 70

Per Lund  
Statsautoriseret revisor



Tlf: 46 37 30 33  
roskilde@bdo.dk  
www.bdo.dk

BDO Statsautoriseret revisionsaktieselskab  
Rabalderstræde 7, 2. sal  
DK-4000 Roskilde  
CVR-nr. 20 22 26 70

**HELSINGØR KOMMUNE**  
**REVISIONSPROTOKOLLAT**  
**VEDRØRENDE ÅRSREGNSKABET 2022 FOR**  
**DET REGIONALE SPILLESTED (TILHØRENDE KULTURVÆRFTET)**  
**(Tilsagnsskrivelse af 20. januar 2022 - j.nr. REGS.2022-0007)**





Til  
Helsingør Kommune og Slots- og Kulturstyrelsen

Vi har afsluttet revisionen af Det regionale spillested (tilhørende Kulturværftet), som har fået tilskud fra tilskudsgiver. Revisionen har omfattet siderne 7-8 og 24-25 i "Afrapportering 2022" for Det regionale spillested (tilhørende Kulturværftet). Den reviderede del af årsregnskabet omfatter regnskabsopgørelsen og noter følgende hovedtal:

- samlede indtægter på 11.968.620 kr.
- samlede udgifter på 10.757.992 kr.

## 1 Redegørelse for den udførte revision samt resultatet heraf

### 1.1 Konklusion

Regnskabet er forsynet med revisionserklæring uden forbehold, ligesom der vedrørende ledelsesberetning og øvrige oplysninger i "Afrapportering 2022" er afgivet en udtalelse om, der ikke er indikationer på fejl-information i disse oplysninger.

### 1.2 Generelt

Revisionen er udført i overensstemmelse med Kulturministeriets bekendtgørelse nr. 1701 af 21. december 2010 om økonomiske og administrative forhold for modtagere af driftstilskud fra Kulturministeriet (tilskudsgivers retningslinjer).

Det er påset, at regnskabet for Det regionale spillested er aflagt i overensstemmelse med de generelle vilkår for udbetaling af tilskud til Det regionale spillested.

Det er påset,

- at regnskabet er rigtigt, dvs. uden væsentlige fejl og mangler
- at tilskudsbetingelserne er opfyldt, herunder bestemmelserne i tilsagnsbrevet samt gældende retningslinjer på området
- at tilskuddet er anvendt til formålet

Vi har endvidere foretaget kontrolarbejder på de respektive områder med henblik på en vurdering af, om de indtægter, der tilkommer projektet, er tilgået Det regionale spillestedets regnskab.

Regnskabsføringen for Det regionale spillested varetages af Helsingør Kommune og er underlagt kommunens regler herfor. I forbindelse med revisionen af kommunens regnskab for år 2022 er der foretaget gennemgang af kommunens forretningsgange og bilagsbehandling. Det er vores opfattelse, at forretningsgangene i fornødent omfang beskriver rammen og reglerne for kommunens kasse- og regnskabsvæsen, herunder niveauet for de interne kontroller og ledelsestilsynet. Endvidere er det vores opfattelse, at kommunens bilagsbehandling er velfungerende og dermed er tilrettelagt på en hensigtsmæssig og betryggende måde.

### 1.3 Lønninger

Vi har ved stikprøver kontrolleret, at

- lønudgifter mv. er i overensstemmelse med gældende regler og aftaler
- der foreligger ansættelseskontrakter



Revisionen af lønninger gav ikke anledning til bemærkninger.

#### **1.4 Gennemgang af bogføringen**

Vi har gennemgået tilskudsmodtagers bogføring og stikprøvevist revideret bogføringsbilagenes tilstedeværelse og kvalitet samt kontering. Gennemgangen gav ikke anledning til bemærkninger.

#### **1.5 Resultatopgørelsen**

Vi har gennemgået og analyseret resultatopgørelsens poster. Det er vores vurdering, at de etablerede kontrolforanstaltninger sikrer en korrekt registrering af indtægter og udgifter.

Det er på denne baggrund vores vurdering, at der ikke er væsentlig usikkerhed, fejl eller mangler vedrørende tilskudsmodtagers bogholderi, regnskabsvæsen eller interne kontrol for så vidt angår resultatopgørelsens poster i årsregnskabet for Det regionale spillested.

### **2 Juridisk-kritisk revision og forvaltningsrevision**

Vi har udført juridisk-kritisk revision og forvaltningsrevision i overensstemmelse med bekendtgørelse nr. 1701 af 21. december 2010 om økonomiske og administrative forhold for modtagere af driftstilskud fra Kulturministeriet samt Rigsrevisionens Standarder for Offentlig Revision.

#### **2.1 Juridisk-kritisk revision**

Vi har ikke konstateret indikationer på regelbrud.

Den udførte juridisk kritiske revision har ikke givet anledning til bemærkninger, ligesom vi ved vores revision ikke har konstateret forhold, der giver os anledning til at formode, at tilskudsmodtagers midler ikke anvendes i overensstemmelse med de givne vilkår og tilskudsmodtagers formål.

#### **2.2 Forvaltningsrevision**

Vi har ikke konstateret indikationer på forvaltningsmæssige mangler.

Ved vurdering af aktivitets- og ressourcestyringen som led i forvaltningsrevisionen har vi undersøgt, om Det regionale spillestedets aktivitets- og ressourcestyring er rettet mod at sikre en sparsommelig, produktiv og effektiv anvendelse af ressourcerne, og om det er muligt at følge op på dette.

Ledelsen foretager løbende opfølgning på, om de vedtagne budgetter opfyldes.

Som led i vores revision har vi vurderet, om midlerne er anvendt i overensstemmelse med Det regionale spillestedets formål, samt om Det regionale spillestedets dispositioner er i overensstemmelse med de almindelige normer for, hvad der under hensyntagen til tilskudsmodtagers art og størrelse kræves af en hensigtsmæssig og sparsommelig forvaltning af offentlige midler.

Under hensyntagen til Det regionale spillestedets budget og budgetstyring er vi af den opfattelse, at der ved indkøb er udvist normal sparsommelighed.

Vi har vurderet produktiviteten og effektiviteten med udgangspunkt i rammeaftalen og afrapporteringen herom i årsrapporten.



Vi vurderer på denne baggrund, at Det regionale spillesteds aktivitetsniveau er veldokumenteret. På denne baggrund har revisionen af produktivitet og effektivitet ikke givet anledning til bemærkninger.

Vi finder efter det oplyste og vores revision, at ledelsen af Det regionale spillested har det fornødne fokus på målopfyldelse.

Vi har ved vores revision af Det regionale spillesteds forvaltning ikke konstateret forvaltningsmæssige uregelmæssigheder.

### 3 Ledelsens regnskabserklæring

Som led i revisionen af vanskeligt reviderbare områder, har ledelsen af Det regionale spillested afgivet en regnskabserklæring over for os vedrørende regnskabet for 2022. Heri har ledelsen blandt andet erklæret, at der er taget skyldige økonomiske hensyn ved forvaltningen.

### 4 Erklæring

I henhold til tilskudsgivers retningslinjer skal vi erklære:

Under henvisning til Kulturministeriets bekendtgørelse nr. 1701 af 21. december 2010 om økonomiske og administrative forhold for modtagere af driftstilskud fra Kulturministeriet skal vi erklære, at vi opfylder lovgivningens krav til uafhængighed, at vi under revisionen har modtaget alle de oplysninger, vi har anmodet om, og at revisionen ikke har givet bemærkninger med hensyn til, om tilskud fra Slots- og Kulturstyrelsen er anvendt i overensstemmelse med de givne vilkår.

Roskilde, den 27. marts 2023

BDO Statsautoriseret revisionsaktieselskab

A handwritten signature in blue ink, appearing to read 'Per Lund'. The signature is stylized and cursive.

Per Lund  
Statsautoriseret revisor

**Læsevejledning** Kulturværftets kunstneriske profil understøttes af visuelle og playlister tilknyttet Kulturværftets digitale univers kuto.dk og liveforbundet.dk. Hashstags som eksempelvis #CLICK, #Knejpefestival, #Toldkammeret, #Kulturværftet, #Mandagsjam og #PopkornNordic går i dybden med nogle af Kulturværftets musikalske programspor.

Playlister er tilgængelige via Spotify og kuto.dk.

Betegnelsen "Kulturværftet" henviser til lokaliteten *Kulturværftet*, men anvendes også til beskrivelse af den overordnede kulturhusorganisation, der består af de to kulturhuse Toldkammeret, Havnegade 1 og Kulturværftet, Allegade 2. Begge institutioner beliggende i Kulturhavn Kronborg, Helsingør.

## Indledning

Strategien i 2022 har været at revitalisere Kulturværftet som kulturhus og spillested ved at øge pulsen af kulturoplevelser og koncertformater, der henvender sig til et mindre publikum ad gangen. Med afsæt i en kulturhus og spillestedsmodel, der er producerende, præsenterende og samskabende, har Kulturværftet i 2022 formidlet kulturoplevelser til 139.000 gæster og brugere.

Ud af dette har det musikalske program udgjort 211 koncerter med i alt 35.000 gæster. Kulturværftet som regionalt spillested er nået i mål med at præsentere 153 koncerter ud fra kriterierne og rammerne sat for koncertvirksomheden K1, K2 og K3. Også i 2022 har Kulturværftet vægtet afviklingen af K1 programmet, der tæller 95 koncerter.

I 2022 har Kulturværftet udviklet livemusikmiljøet lokalt, regionalt og nationalt, hvor arbejdet med scener for vækstlag er højt prioriteret. Talentprogrammet Popkorn Nordic, og formaterne Open Mic, Mandagsjam, og samarbejdet omkring MGK Helsingør løfter især det lokale regionale vækstlag, mens scenen for K1 koncerterne løfter den nationale opgave med at give spilletid og publikum til danske, opkommende bands og kunstnere. Her er formater som Tirsdagskoncerter, Søndagsjazz, CLICK, Knejpe og Salon T med til at bære indsatsen.

Kulturværftet har i 2022 opretholdt en stor samarbejdsportefølje både i Sverige og Danmark, og dertil ageret netværksfacilerende til gavn for udviklingen af musiklivet. Som regionalt spillested er Kulturværftet optaget af at være en attraktiv samarbejdspartner i de mange forskellige projekter, som vi er en del af, eksempelvis Pulsprogrammet under Nordisk Kulturfond, EU projektet Rewilding Culture og EU projektet EUdigitaldeal. Efter nogle år med pandemi blev 2022 året, hvor Kulturværftet atter kunne åbne sig mere op overfor samarbejder og dialog med øvrige kulturinstitutioner i Danmark, Norden og Europa.

Kulturværftet har i 2022 initieret nye kunstneriske produktioner, eksempelvis i samarbejde med den amerikanske kunstner Laurie Anderson, musikduoen Milling og Molbech og produktionerne omkring CLICk og Knejpe Festival.

**Ledelse, administration og organisation** Event styringsystemet *Yesplan* er i løbet af 2022 blevet fuldt integreret i Kulturværftets afdelinger, hvor der har været fokus på at optimere administrative processer gennem digitalisering af arbejdsgange.

Overordnet set er Kulturværftet i en datadreven udvikling, hvor organisationen kvalificerer afvikling, programlægning og spillestedsprofil på baggrund af indsamlet data. Den datadrevne indsigt er optimeret gennem integration af *Yesplan*, implementering af livekoncert abonnementsordningen *Liveforbundet*, samt evalueringsmetode, der måler på koncertoplevelsens kvalitative værdier.

Organisationens kompetencer inden for bæredygtighed og klimaberegning i forbindelse med koncertvirksomheden er fortsat under udvikling. I december 2022 modtog Kulturværftet to tildelinger fra hhv Helsingør Kommunes *Klimapulje* og Tuborgfondets pulje *Den Gode Lyd* på i alt 600.000 kr til udbedring af scenerne på Toldkammeret. Udskiftning af lys og lydanlæggene er planlagt i 2023 og vil reducere CO2 aftrykket med ca. 1,6 ton årligt.

Kulturværftets Store Scene står også overfor en forbedring, hvor Center for Økonomi og Ejendomme under Helsingør Kommune i 2023 har afsat 3 mio. til ny tribune og øvrige forbedringer af gulv, balkon og publikumsområder.

**Økonomisk opsummering 2022** Den første del af året bar præg af ændret forbruger adfærd post Corona, hvor Kulturværftet oplevede afventende og vigende købelyst på dele af musikprogrammet. Det meget store generelle kulturudbud af corona-flyttede arrangementer, på tværs af genrer og kulturinstitutioner, medvirkede formentlig til tendensen. Derudover havde stigende forbruger- og energipriser også negativ indflydelse på billet købelysten hos forbrugerne.

Samlet set vurderer Kulturværftet, at vi er kommet tilfredsstillende igennem et år, der har været præget af ændrede forbrugertendenser med vigende købelyst og stigende priser på leverancer med et samlet merforbrug for hele kulturhuset på 244.707 kr for 2022.



## Økonomisk resultat 2022

### KULTURVÆRFTET

#### Resultatopgørelse 1. januar - 31. december 2022

	R2022	B2022	R2021	B2021	B2020
<b>Indtægter</b>					
1 Statslige tilskud	1.009.174	1.000.000	996.942	1.300.000	630.000
2 Kommunale tilskud	3.200.000	3.200.000	3.200.000	3.200.000	3.200.000
Regionale tilskud	0	0	0	0	0
3 Fonde	285.000	300.000	276.000	300.000	500.000
Sponsorer	0	0	0	0	0
4 Egenindtægter	7.474.446	7.686.000	3.333.575	6.700.000	6.500.000
<b>Indtægter for det regionale spillested, i alt</b>	<b>11.968.620</b>	<b>12.186.000</b>	<b>7.806.517</b>	<b>11.500.000</b>	<b>10.830.000</b>
Indtægter som vedrører andre virksomhedsområder	8.259.185	6.300.000	5.525.147	7.000.000	7.000.000
<b>Indtægter, total</b>	<b>20.227.805</b>	<b>18.486.000</b>	<b>13.331.664</b>	<b>18.500.000</b>	<b>17.830.000</b>

#### Udgifter

5 Løn fast ansatte	2.689.779	2.200.000	2.617.365	2.200.000	2.200.000
6 Løn løst ansatte	480.000	600.000	408.600	600.000	650.000
7 Kunstnerudgifter	6.493.919	5.000.000	2.854.531	4.600.000	4.000.000
8 Rettigheder	314.761	300.000	77.288	300.000	300.000
9 Markedsføring	413.054	650.000	474.947	650.000	650.000
Lokaleudgifter	0	0	0	0	0
Øvrige spillestedsrelaterede udgifter	366.479	536.000	405.686	650.000	450.000
<b>Udgifter for det regionale spillested, i alt</b>	<b>10.757.992</b>	<b>9.286.000</b>	<b>6.838.417</b>	<b>9.000.000</b>	<b>8.250.000</b>
Udgifter som vedrører andre virksomhedsområder	9.469.813	9.200.000	6.493.247	9.500.000	9.580.000
<b>Udgifter, total</b>	<b>20.227.805</b>	<b>18.486.000</b>	<b>13.331.664</b>	<b>18.500.000</b>	<b>17.830.000</b>

<b>RESULTAT</b>	<b>0</b>	<b>0</b>	<b>0</b>	<b>0</b>	<b>0</b>
-----------------	----------	----------	----------	----------	----------

Nøgletal for personale	R2022	B2022	R2021	B2021	B2020
Personale, fastansatte årsværk	4,7	4,8	4,6	4,8	4,8
Personale, løstansatte årsværk	1,0	1,0	1,1	1,0	1,0
Personale, frivillige årsværk	2,0	2,0	2,0	2,0	2,0
<b>Personale, årsværk i alt</b>	<b>7,7</b>	<b>7,8</b>	<b>7,7</b>	<b>7,8</b>	<b>7,8</b>

Nøgletal for koncertvirksomheden	R2022	B2022	R2021	B2021	B2020
Antal små koncerter (K1)	95	61	84	61	57
Antal mellemstore koncerter (K2)	45	35	26	31	30

Antal store koncerter (K3)	13	1	7	8	8
<b>Antal koncerter i alt</b>	<b>153</b>	<b>97</b>	<b>117</b>	<b>100</b>	<b>95</b>
Publikumstal (solgte billetter), små koncerter (K1)	2786	4280	2509	3811	3237
Publikumstal (solgte billetter), mellemstore koncerter (K2)	12994	20000	6969	8601	7672
Publikumstal (solgte billetter), store koncerter (K3)	14719	2500	4145	9249	7988
<b>Publikumstal i alt</b>	<b>30499</b>	<b>26780</b>	<b>13623</b>	<b>21661</b>	<b>18897</b>
Entréindtægter, små koncerter (K1)	278.645	386.000	516.239		
Entréindtægter, mellemstore koncerter (K2)	2.983.089	6.600.000	1.833.615		
Entréindtægter, store koncerter (K3)	4.212.712	700.000	983.722		
<b>Entréindtægter i alt</b>	<b>7.474.446</b>	<b>7.686.000</b>	<b>3.333.576</b>	<b>0</b>	<b>0</b>

**Økonomiske perspektiver for 2023** Samfundsøkonomiske påvirkninger, såsom stigende inflation og høje energi- og fødevarerpriser m.m., vil formentlig fortsat påvirke billetsalg og leverancer generelt, og dermed Kulturværftets økonomi. Forventningen er, at det bliver afgørende for Kulturværftet løbende tilpasse sig eventuelle ændringer i de vilkår, der gælder for booking og afvikling af koncerter og arrangementer, således at der sikres et bæredygtigt økonomisk grundlag for institutionens aktiviteter gennem det kommende år.

Kulturværftet er derfor optaget af at udvikle og tilpasse koncertformater, programlægning og afvikling af arrangementer, således at der fortsat præsenteres et stort udbud af kvalitetsorienterede koncerter med bred genrepræsentation.

## Koncertvirksomhed.

**Nøgletal for koncertvirksomhed** Kulturværftets scenekapacitet definerer det regionale spillested Kulturværftet på følgende vis:

- Små koncerter / K1: Op til 120 solgte billetter
- Mellemstore Koncerter / K2: Mellem 121-517 solgte billetter.
- Store koncerter / K3: Over 517 solgte billetter.

Derudover arbejder Kulturværftet netværksledende og i samarbejder med eksterne venues, hvor ovennævnte skalering for koncertprogrammet også er gældende.

Det regionale spillested Kulturværftet	Realiseret koncerttal 2021	Antal solgte billetter 2021	Forventet koncerttal 2022	Forventet billetsalg 2022	Realiseret koncerttal 2022	Antal solgte billetter 2022
Små koncerter (K1)	84	2.509	61	4.280	95	2.786
Mellemstore koncerter (K2)	26	6.969	35	20.000	45	12.994
Store koncerter (K3)	7	4.145	1	2.500	13	14.719
I alt	117	13.623	97	26.780	153	30.499

**K1 koncerter** For at sikre aktualitet, variation og bred musikalsk repræsentation er K1 koncertprogrammet orienteret efter artister fra mindre bookingagenturer. Derudover er kuratorpraksis løbende at gennemlytte puljen al materiale, som Kulturværftet modtager fra bands og artister, der selv varetager arrangørkontakt. Kuratorpraksis er dertil baseret på *aktiv udvælgelse*, udadvendt og opsøgende, for på denne måde identificere og indhente musikalsk kvalitet til K1koncertprogrammet i Kulturværftet. K1 programmet iscenesættes på tværs af Helsingørs live-scener: Kulturværftet, Toldkammeret & Elværket. I 2022 præsenterede Kulturværftet i alt 95 K1koncerter. Dette høje tal er udtryk for Kulturværftets grundlæggende ambition om massiv formidling, og dermed udvikling af og investering i den nationale musikalske talentmasse af upcoming bands og artister.

I 2023 vil det være muligt at opleve programmet i byens kirker, loger, midlertidige byrum, samt de smukke Værftshaller beliggende i Kulturhavn Kronborg. Der programlægges bevidst på utraditionelle dage, samt i tidsrum, der optimerer musikpublikummets livskvalitet. Derfor er koncertprogrammet ofte at finde på hverdagsaftener, lørdag formiddag eller søndag eftermiddag. Ved at lægge K1 koncertprogrammet på disse tidspunkter optimeres også artistens mulighed for at indgå aftaler med flere arrangører, og dermed opnå mere national spilletid.

Programmet tilrettelægges derudover med fokus på kvalitet, og der arbejdes indgående med kønsbalance og kulturel repræsentation. Musikprogrammet fordeler sig ligeligt mellem de fire genremæssige positioner repræsenteret af genreorganisationerne: Jazz Danmark, Tempi, Rosa & Art Music Denmark.

K1 koncertprogrammet udvikles i strategisk parløb med *Liveforbundet*, der er Kulturværftets abonnementsordning. Året rundt og til små penge for musikelskeren, er Liveforbundet en måde hvormed Danmarks massive musikalske talentmasse præsenteres for de helsingoranske koncertgængere og kulturhusenes gæster. Det øgede koncertforbrug skal være med til at sikre en stærk social platform for byens musikinteresserede borgere. *Liveforbundet* tilbyder som abonnement minimum 54 koncerter om året til 135 kr. om måneden. Abonnementet gælder for abonnenten + en gæst. Med liveforbundet søger Kulturværftet at udvikle en mere bæredygtig økonomisk virkelighed forbundet med K1 koncerterne, og ligeledes skabe en metode for publikumsudvikling på tværs af genrer.

**K2 koncerter** K2koncertprogrammet overraskede i 2022, hvor også inflation og deraf vekslende musikforbrug destabiliserede forventningerne. På Kulturværftet har vi haft en udbud af 45 K2koncerter. Det høje koncerttal afspejler et forsøg på at honorere aftaler, der flyttede rundt mellem årene pga pandemi i 2020, 2021 og 2022.

På Kulturværftet er vi i proces med strategisk nytænkning og udvikling af K2 programmet i 2023, - med afsæt i erfaringerne opsamlet i 2022. Den kunstneriske kvalitet i programmet har været høj, varieret og atter præget af internationale artister, der de sidste par år ellers har været ude af programtilrettelæggelsen pga pandemi.

I april fejrede Kulturværftet Toots Thielemans' 100 års fødselsdag med en koncert produceret specielt til lejligheden. Et sammensat hold af musikere hyldede mundharmonika legenden med en koncertaften, som tog udgangspunkt i LP klassikeren "Toots and Svend" fra 1972, hvor Thielemans og Asmussen supplerer hinanden i et gensidigt inspirerende og udfordrende samspil. Til koncerten bestod bandet af Mathias Heise, Kristian Jørgensen, Jakob Christoffersen, Thomas Fonnesbæk, Pelle von Bülow og Jeppe Gram. Koncerten Toots 100 blev produceret med hjælp fra den belgiske ambassade, Toots Thielemans Foundation og Svend Asmussens enke Ellen Bick Asmussen.

Siden 2019 har Kulturværftet udviklet det musikalske show "Milling & Molbech – historien bag musikken du elsker", hvor radioværterne fra P4's Fonk! det er lørdag, fortæller historien om en artist og Jan Glæsel + Rumors Corner spiller musikken. Det musikalske show er pakket ind i visuals og lydeffekter, og har kunstnerisk behandlet *Earth Wind & Fire* og siden George Michael. Sidstnævnte show havde premiere på Kulturværftet i oktober 2022, og har sidenhen været på en landsdækkende turné til 9 byer, som er produceret i samarbejde med bookingagenturet TBA Music. I 2023 besøger det samme show 6 byer, og til efteråret 2023 følges op med et nyt show omhandlende Phil Collins og Genesis.

**K3 koncerter** Kulturværftets K3 koncerter afvikles primært indendørs på Kulturværftets Store Scene, samt udendørs på Havnefronten i Kulturhavn Kronborg. I løbet af sommeren 2022 præsenterede Kulturværftet to koncerter i Kulturhavn Kronborg: The Cardigans / med Tina Dickow, og derpå senere på sommeren en mere folkelig aften med Queen Machine / med Gasbox som tributes til Queen og Kim Larsen.

Indendørs præsenterede Kulturværftet amerikanske *Macy Gray* og britiske *Suede*, samt danske etablerede navne som Jacob Dinesen og Malurt. K3koncertrækken sluttede året af med tre udsolgte koncerter med Nik og Jay i anledning af deres 20 års jubilæum. Kunstnerne havde selv ønsket Kulturværftet som eksklusivt nationalt venue for begivenheden. Kulturværftet havde i alt 3300 billetter til salg til koncertrækken, der genererede 55.000 besøgende på Kulturværftets web kort før salgsstart.

## Udvikling af musiklivet

**Mandagsjam** Den første mandag i hver måned er Toldkammeret scene for Helsingørs live amatørmusikere, *Mandagsjam*. Den lokale vært og musikalske ildsjæl, Casper Skovgaard er tovholder på netværket af lokale musikudøvere.

Konceptet har i 2022 haft vokseværk ift både publikum og antal udøvende. I juli måned udvidede Kulturværftet derfor *Mandagsjam* til også at være en fast scene i sommerperioden udendørs i Toldkammergården. Denne sommerkoncertrække viste sig at være et tilløbstykke for byens gæster.

Med afsæt i 2022 successen er Kulturværftet gået i endnu tættere dialog med det lokale musikmiljø med henblik på at identificere tiltag, der skal løse den store efterspørgsel fra både musikere og publikum. Udviklingsprocessen inddrager både teknikere, musikere, værter og publikum, og der peges blandt andet på anvendelse af Kulturværftets scener, samt øvrige ugedage, der ikke i forvejen er traditionelle koncertdage.

**Open Mic** Den tredje onsdag i hver måned faciliteres netværket omkring *Open Mic* i Toldkammerets caféscene. Arrangementet ligger i forlængelse af fællesspisningen, hvilket betyder at Open Mic netværket får mulighed for at præsentere sig overfor et publikum, som allerede er tilstede i kulturhuset og dermed opnå en fin publikumstilslutning.

Til Open Mic mødes sangskrivere, der er bosiddende i lokal- og regionalområdet. Sangskriverne deler deres sangmateriale med hinanden og publikum, og stemningen er ofte spændt og forventningsfuld. Den første time af en Open Mic aften byder på tre udvalgte hovednavne, der spiller tre minikoncerter. I den anden time inviteres alle til at spille en sang eller to. Open Mic kræver ingen forhåndstilmelding, hvor man blot skal møde op for at deltage. Denne åbenhed har



Helsingør Ungdomsskole benyttet sig af, og deltager jævnligt med en gruppe af musikudøvere. Udviklingen af den lokale sangskriverscene blev i 2021 varetaget af Jens Jepsen, og derpå videreført af Frederik Damhus, som også er vært ved hvert arrangement.

**Knejpe Festival** I mere end et årti har Kulturværftet med *Knejpe Festivalen* sat fokus på scenen for folkemusik, - i blandet værtshus traditioner og den maritime kulturhistorie. Efter et par stækkede år pga pandemirestriktioner, producerede Kulturværftet Knejpe Festivalen i 2022 i sit originale festivalformat og med fuldt liveprogram på byens beværtninger og Toldkammerets scene. Til Knejpe Festivalen 2022 spillede i alt 24 bands og artister over 2 dage, og skabte dermed mere end 70 unikke koncerter. Blandt de optrædende kunne man opleve kunstnere som Balsal, Himla, Mallemuk, Papa Kotji, Gunni Torp & Dan Fagerqvist hen over mere satiriske og sprælske indslag fra Fransk Dolkeparti, Trio Katastrofa, Machetes og Elektrisk Ål.

Knejpe Festival udvikles fortsat igennem et delt ejerskab mellem Kulturværftet og Helsingørs syv mest fremtrædende værtshuse. Der er stigende interesse fra nye steder i byen, som ønsker at tilslutte sig festivalen, og der arbejdes derfor på en festivalmodel, der gør det muligt at udvide bæredygtigt.

I kuraterings-processen har Kulturværftet øget fokus på den svenske livescene. Dette sker med sigte på at tiltrække publikum fra Helsingborg, men også for at lade Knejpe Festivalen fungere som et mødested, hvor svenske og danske kunstnere får mulighed for at udveksle erfaring og netværke. I festivalen fokuseres fortsat på kønsbalance, som i 2022 havde et program med 2/3 mænd og 1/3 del kvinder. Disse tal vil i 2023 komme til at lande i en mere ligelig fordeling.

**CLICK / Det eksperimenterende og det meditative** CLICK er en scene, der vokser frem i krydsfeltet mellem musik, samtidskunst, videnskab og teknologi. Efter en strukturel omlægning af programmet fra festival til udviklingsplatform har vi i 2022 langsomt, men sikkert sat tempoet op igen. Dette resulterede i en række nedslag der primært udspillede sig i sommerperioden, hvor Kulturværftet blandt andet præsenterede en omfattende lydinstallation udviklet af musiker og komponist Lil Lacy. Værket *"You're Somehow Connected"* blev iscenesat i samarbejde med CLICK som en 40 kanals lydoplevelse, og afviklet live med en levende scenografi skabt af lys og røg. En intim oplevelse for 5 personer ad gangen. Værket er vel dokumenteret, og der er blandt andet produceret en podcast om tilblivelsen.

Kulturværftet fortsætter det tætte samarbejde med den amerikanske kunstner Laurie Anderson, og gennemførte i 2022 et tredages udviklingsforløb med deltagelse af en lang række danske vokal talenter. Herunder bl.a. Clarrissa Connelly, Cæcilie Trier, Mads Bittmann, Anja Jacobsen, Sonja Labianca, Francesca Buratelli, Randi Pontoppidan, ML Buch, Lil Lacy m. flere. Denne unikke

workshop fungerede i forlængelse af det kunstneriske projekt, som startede op i 2021. Projektet og samarbejdet med Laurie Anderson fortsætter og tager yderligere form igennem de kommende år.

I samarbejde med musiker Rune Kielsgaard eksperimenterede Kulturværftet med et mere meditativt koncertformat under titlen *"Til Henny"*, hvor publikum oplever live improvisering i en mørklagt industrihal. Her optrådte blandt andet CTM, Lil Lacy, Agnete Hannibal, Johs Lund og Malthe Rostrup.

Kulturværftet har i løbet af 2022 i gangsat flere kunstneriske udviklingsprojekter, der skal modnes i løbet af 2023 og 2024. Her samarbejdes blandt andet med den amerikanske kunstner Warren Jones fra Prison Religion og Black Ether, samt den danske koreograf og danser Maji Claire fra SCAM.

Kulturværftet er ligeledes i samarbejde med musikerne og kunstnere Mija Milovic, Mads Bittmann og Clarissa Connelly med fokus på den amerikanske vokal kunstner Meredith Monk. Den kunstneriske ambition er at gennemføre workshop med Meredith Monk, og en række danske artister, med henblik på at opføre en unik dansk livekoncert.

Med afsæt i CLICK programsporet er Kulturværftet også i udviklingssamtaler med Abdullah Miniawy og Hari Shakur aka HVAD. Her er fokus rettet mod rituel arabisk musik, samt et satirisk projekt inspireret af Metallica i samarbejde med gruppen Slim0.

Den meditative oplevelse er og vil fortsat være et fokus, der i fremtiden kommer til at folde sig ud gennem CLICK's programspor. Fra 2023 vil det derfor også være muligt at deltage i Klangbade, der bliver en fast del af koncertprogrammet.

**Koncerter for MGK Helsingør og udvikling af det sociale fællesskab og læringsmiljø på tværs af SGK, MGK og BGK** Kulturværftet er i kontinuerligt samarbejde med Helsingørs Musikalsk Grundkursus, der talentudvikler indenfor den rytmiske musik. MGK eleverne råder over en fast scene på Toldkammeret under titlen *Jazz med MGK*. I 2022 præsenterede MGK Helsingør i alt fire koncerter, og derudover samarbejdes på tværs med netværksdannelse og vidensdeling i det uddannelsesfaglige felt mellem Kulturværftets BGK Artlab, MGK Helsingør og Hamletscenens SGK. I dette samarbejde samles eleverne fra alle tre uddannelser for at styrke uddannelsesmiljøet socialt og fagligt. Ofte er der tale om fælles program omkring artisttalks, eller kombination af koncert og BGK udstillingsferniseringer, hvor navne som Bahima og Karl Meyer har optrådt i 2022. Derudover er der i 2022 opdyrket en form for kunstnerisk medborgerskab blandt ungdomsmiljøet i Toldkammeret, hvor unge selv står for at iscenesætte, booke, arrangere og promovere musikaftener. I miljøet er der fokus på safe-space strategier med henblik på at skabe trygt, inkluderende ungdomskultur, hvor ungdomslivet mødes omkring programplanlægning, fest og Dj nights.

**Tirsdagskoncerter, Søndagsjazz, Sommerkoncerter og Metal på Elværket.** Programmet i *Tirsdagskoncerterne* er udviklet med henblik på at præsentere kontemporær rytmisk talent inden for genrer som pop, rock, folk og folkemusik. Koncertprogrammet holder primært til på Toldkammeret, og tilrettelægges i forlængelse af den sociale oplevelse, som fællesspisningerne i kulturhuset genererer. Prisen for koncerterne er overskuelig, og henvender sig til et bredt publikum af familier, kulturhusbrugere og koncertpublikum. Sammen med *Søndagsjazzen* repræsenterer Tirsdagskoncerterne en bevidst publikumsudviklende strategi, der løfter bredden i genrer.

I løbet af 2022 er Kulturværftets musikprogram strategisk udvidet til større volumen i sommersæsonen hvor Toldkammerets gårdhave anvendes som venue. Sommerens koncertprogram afvikles i juni og juli, og markedsføres aktivt til Helsingørs mange gæster fra både ind- og udland.

Derudover har Kulturværftet cementeret det gode samarbejde med byens brugerdrevne spillested *Elværket*, hvor frivillige kræfter og Helsingørs Ungdomsskole har særligt fokus på at præsentere i genrefelterne metal og punk.

Via ovennævnte programspor og samarbejder har Kulturværftet i 2022 præsenteret navne som Lucky Lo, Henriette Sennenvaldt, Rumpistol Ensemble, Zar Paulo, Mekdes, Rebecca Lou, FastPåHolmen, Kajsa Vala, Orm, Ginne Marker, Melissa Inya, Bagland, Shooter Gang, Hexis, Girl Crush, Kom Vi Løber, Bette, Little North, Girls In Airports mfl. Både Sommerkoncerter, Søndagsjazz og Tirsdagskoncerter indgår som en del af Kulturværftets livekoncert abonnementsordning, *Liveforbundet*.

**Salon T** Den franske salon tradition fejres i samarbejdet mellem Elsinore Song Factory og Kulturværftet under titlen Salon T. Programlinjen understøttes af Kulturværftet, men tilrettelægges og promoveres af foreningen bag Elsinore Song Factory, der er ledet af den klassiske sanger Gitta Maria Sjøberg og scenograf fra scenekunstsolen Mette Borg. Der blev i 2022 afviklet fire musikaftener, og publikum hører til i +60 alderssegment. Før pandemien var Salon T ganske godt besøgt med ca 70 gæster per aften. I 2022 var publikum ikke tilbage, men dog langsomt stigende. Det gode tendens understøttes af tal fra første kvartal af 2023.

**Talentudviklingsprogrammet Popkorn Nordic** Kulturværftets opgave med talentprogrammet er at udvikle musikalske talenter på Sjælland og i Skåne, samt kompetenceudvikle deltagerne til mødet med den professionelle musikbranche. Og dertil udstyre deltagerne med et (inter)nationalt/regionalt musikalsk netværk. Popkorn Nordic udmønter bevillingen fra Kulturministerens Musikhandlingsplan på 186. 544 kr.

Vækstlagsprogrammet Popkorn Nordic er projektledet af Kulturværftet, og udvikles i partnerskab med The Tivoli (Helsingborg) og Studieförbundet (SE) og Skånsk Live (SE). Popkorn Nordic opererer

på tværs i regionen gennem samarbejde med lokale spillesteder: Sydsjælland er dækket af spillestedet STARS i Vordingborg, Vestsjælland af Slagelse Musikhus, Midtsjælland af Tapperiet i Køge og Gimle i Roskilde, København og opland af Richter i Gladsaxe og Loppen og Nordsjælland dækkes af Kulturværftet i Helsingør. Spillestedet The Tivoli i Helsingborg varetager det nordvestlige Skåne og Mejeriet i Lund det sydlige Skåne. I alt 9 spillesteder er en del af Popkorn Nordic, der præsenterer koncerter på egne venues og udgør dermed en værditråd, der udlever Kulturværftets strategi om regionalt samarbejde og tilstedeværelse.

I 2022 havde Popkorn Nordic 20 sjællandske og 20 skånske artister igennem talentforløbet. I alt udfoldede talentprogrammet sig gennem 74 livekoncerter i syv sjællandske byer og to skånske byer, og lykkedes på denne måde med at inddrage hele landsdelen og regionen på tværs af landegrænser mellem Danmark og Sverige.

De udvalgte deltagere modtog læring via 5 workshops online, samt 1 seminar dag, performancecoachingsession og mundtlig mentorfeedback fra musikbranchen efter hver koncert. Yderligere blev alle +150 ansøgere inviteret til seminar dag med sparring, netværk, møder og læring med og af musikbranchen. Alle deltagere har i 2022 minimum spillet en koncert, og deltaget i 5 tematiske webinarer indenfor booking, PR, musikbrancheindføring, publikumsudvikling og performance. Derudover har alle involverede bands modtaget professionel branchefeedback efter hvert show. De 12 semifinalebands har dertil modtaget 1:1 performancecoaching.

I juni 2022 gennemførte Kulturværftet endnu en Popkorn Nordic showcase med livescene på havnefronten i Kulturhavn Kronborg i Helsingør, hvor 5 artister præsenterede deres materiale overfor ca 1000 publikummer. Showcasekoncerten lå i tilknytning til den store sommerkoncertaften med The Cardigans og Tina Dickow, og var støttet af udviklingsmidler fra Region Hovedstaden.

På foranledning af Kulturværftet er der i 2022 initieret en gruppe bestående af eksisterende regionale talentudviklingsinitiativer i Danmark: Way Up North, Quasar, Rock the Region, Mud Music og Popkorn Nordic. Gruppen har i 2022 mødtes til workshops i Aalborg og på SPOT Festival for at sparre indbyrdes om metode og udviklingspotentiale.

Skånsk Live er officiel samarbejdspartner i Sverige, og sørger for regional inddragelse af flere venues på svensk side. I 2022 har Kulturværftet også fået mulighed for at præsentere Popkorn Nordic som case ved diverse konferencer i Sverige, hvor temaet har handlet om det nordiske musikalske talentudviklingssamarbejde.

Der er flere initiativer og perspektiver på udviklingen af Popkorn Nordic i 2023. Et af disse er at præsentere 4 artister fra de forudgående forløb på Danmarks førende branchefestival SPOT. Scenen udvikles sammen med Mud Music (Fyn) og Quasar (Sydjylland).

Nøgletal fra 2022:

40 deltagende acts og ca. + 130 ansøgere i alderen 16 år – 45 år.

- Deltagerfelt med 45 % kvindelig repræsentation i min.1 rolle i besætningen.
- +150 ansøgende bands fra Sjælland/Skåne
- 74 koncerter på 9 spillesteder i forløbet
- 13 koncerter rundt om forløbet
- Ansøgere fra 30 danske kommuner (50% flere end 2021)
- +80 deltagere til seminardag
- + 1100 solgte billetter på Sjælland og i Skåne (40% flere end 2021)
- Der er igangsat indledende dialog med Sörf i Kristiansand, Norge om mulig udvidelse i Norge med forløb og showcaseoptræden.
- Andre showcasescener melder interesse: Rockstage Malmø Festivalen, Showcase Malmø og Live at Heart.
- Reach på SoMe: 669 followers Instagram, 700 followers FB. Reach I alt i 2022: 80.000 kontis, + 220.000 eksponeringer.

**Dansk / Svensk samarbejde.** Helsingør og Helsingborg har til sammen en befolkning på størrelse med Odense, og perspektiverne i samarbejdet har Kulturværftet været optaget af i en årrække. Spillestedssamarbejdet med The Tivoli har været støttet af Nordisk Kulturfonds Puls-midler, og har været med til at pege på mulige bæredygtige modeller for videreudviklingen af musikscenerne på hver side af sundet. Samarbejdet omkring Popkorn Nordic er en stor del af denne satsning, hvor Kulturværftets netværksarbejde til stadighed udvikles i takt med udbygningen af Popkorn Nordic. Kulturværftet er i løbende dialog og udveksling med organisationer som Skånsk Live, Sweden Live og Svensk Live, og der knyttes bånd til de svenske bookingagenturer og arrangører som inddrager Kulturværftet i et større nordisk perspektiv.

Den nordiske, musikalske kulturudveksling sker også gennem booking strategier i det løbende program og festivalarbejde, hvor Kulturværftet løbende sammensætter program med svenske undertoner. Det dansk –svenske fokus er også en publikumsudviklende investering, der skal bringe værdi og identitet til fremtidens musikforbrugere i regionen.

I 2022 udgav Øresundsinstituttet en redegørelse over effekten af kultursamarbejder mellem Sverige og Danmark. I denne blev Helsingør/Helsingborg samarbejdet fremhævet som et vellykket eksempel på hvordan kultursamarbejder øger nordisk samhørighed, skaber mobilitet og dermed udvikling og vækst i Øresundsregionen. I 2022 var Kulturværftet inviteret med i Stockholm til offentliggørelsen af Øresundsinstituttets undersøgelse, hvor også diplomati fra begge lande, og flere nordiske kulturinstitutioner var repræsenteret i forbindelse med lanceringen i den Svenske Riksdag.

**Netværksledelse og samarbejde i Det Musikalske Netværk Helsingør** Kulturværftet er aktiv i det lokale og nære musikalske netværk: Helsingør Kommunes Musiksole/ MGK Helsingør, Ja Kontoret,



Helsingørs Ungdomsskole, Helsingør Kommunes Børnekulturkonsulent, Musikhuset Elværket, Kulturhuset Bølgen / Nordsjæl Festival er betydelige repræsentanter i netværket. I 2022 er der også blevet åbnet for dialog med Helsingørs fire kirker, og den private venue, Karosserifabrikken. Derudover er dialogen og erfaringsudveksling etableret med Hornbæk Jazzklub, foreningen Elsinore Song Factory, samt Skt Mariæ Kirkens Kor. I november 2022 tilrettelagde og afviklede Kulturværftet en større korfestival, hvor seks af Helsingørs kor deltog: La Corius, Koret De Levende Stene, Helsingør Klassiske Vokalensemble, Hornbæk Kvindekor, Helsingør Kammerkor og Vokaliserne.

I netværket koordineres indsatser og der videndeles på tværs. Flere koncerter igennem Liveforbundet udvikles og gennemføres i samarbejde med aktørerne i det musikalske netværk

**Samarbejde og dialog med genreorganisationer og LMS** I 2022 tilrettelagde Kulturværftet seks LMS koncerter i Toldkammeret med deltagelse af 12 klasser. Forløbet præsenterede kunstnerne Freja Kirk, Martin Baltzer, samt Line Høgh og Ann Falden med projektet Nye Mennesker. Koncertrækken var kurateret ud fra en tematik med afsæt i diversitet og kønsidentitet.

I samarbejde med Helsingør Kommunes Børnekulturkonsulent, LMS og DR's Musikariat præsenterede Kulturværftet i november en række større *Ragnarock* skolekoncerter. Her deltog over 1300 elever i komponisten Mathias Madsen Munchs dramatiske værk om guder og vikinger. Samme musikalske format og samarbejde fortsætter i 2023, hvor også programmet Familiekoncerter på Toldkammeret er tilrettelægges i samarbejde med LMS.

Som nævnt tidligere, så er Kulturværftet i tæt dialog med samtlige genreorganisationer i forbindelse med udviklingen af liveabonnementsordningen *Liveforbundet*. Inddragelsen af genreorganisationerne sker med henblik på løbende erfaringsudveksling, sparring og faglig kvalificerende feedback. I 2023 ønsker vi at genforankre Art Music Denmark i arbejdet med CLICK, samt Temp i forbindelse med Knejspe Festival. Med afsæt i data fra Popkorn Nordic talentprogrammet er der løbende erfaringsudveksling, ligesom Kulturværftets netværk blandt Skånsk Live og Svensk Live er blevet styrket i løbet af 2022. Kulturværftet og CLICK er repræsenteret i det nordiske netværk Up Node- Nordic, der understøtter Kulturværftets ambition om at styrke Helsingborg- Helsingør som nordisk musikdestination.

**Identitet og diversitet** I Kulturværftets musikalske programtilrettelæggelse arbejdes indgående med at ændre de strukturelle udfordringer, der vedrører repræsentationen af køn og diversitet i musikbranchen. Målet om en fuld integreret kønsbalance er endnu ikke nået, men organisationens interne kompetencer er til stede, ligesom udviklingen af metode, datadrevne værktøjer og fokus på partnerskaber også er på plads for at sikre en løbende justering. Der føres statistik i henhold til kønsbalance, og i *Liveforbundet* er den kønsbalancerende bookingstrategi aktivt indarbejdet i programsammensætningen. I udviklingen af Liveforbundet er Kulturværftet i sparring Mino

Danmark og Københavns Universitet med henblik på at styrke Kulturværftets handlingsrum inden for ovennævnte indsatsområder.

Genrebredten sker især via K1koncertprogram, samt CLICK aktiviteter. Her er Kulturværftet løbende i dialog med Dansk Komponist Forening. Repræsentationen af et kønsbalanceret musikalsk program går i den rigtige retning, og fremadrettet vil vi på Kulturværftet også arbejde mere dedikeret og strategisk med indsatser, der har fokus på den kulturelle diversitet.

**Frivillighed og deltagelsesdemokratisk engagement** Kulturværftet og Toldkammeret oplever et fortsat stort engagement fra de 90-100 frivillige, der hjælper til med afviklingen af kultur- og koncertprogrammet året rundt. Derudover oplever Kulturværftet også en stadig større lyst fra borgere og ildsjæle, der ønsker at være til skabe nye kulturarrangementer i samarbejde med Kulturværftets personale. Det brugerdrevne og samskabende programindhold sker gennem koncepter som *Åbent Kontor*, eller gennem strategiske nye partnerskaber med civilsamfundet. Ungdomsmiljøet i Toldkammeret er fortsat opblomstrende, hvor unge med kunstnerisk interesse er med til at udvikle K1 koncertprogrammet, udstillinger og DJ aftener. Alene i 2022 var 2230 unge i alderen 16-25 engageret i kunstneriske events, de selv har været til at skabe og udvikle.

**Liveforbundet og publikumsudvikling** Kulturværftets kontinuerlige samarbejder i Sverige er medvirkende til udviklingen af nye publikumsgrupper, og Kulturværftet har også i 2022 fortsat investeret i at skabe større bevågenhed om Helsingør og Helsingborg som en samlet koncert destination. På tværs af hele kulturprogrammet er ca 7 % af Kulturværftets gæster fra Sverige. Turneen af den egenproducerede showkoncert *Let's Groove* har været præsenteret i hele landet og dermed synliggjort Kulturværftet som brand og producent.

Talentudviklingsplatformen Popkorn Nordic udvikles og afvikles på tværs af Øresund, hovedstadsregion og en lang række af de sjællandske spillesteder. Derved engageres både bands og publikum i spillestedet Kulturværftet i helt nye publikumsudviklende værdikæder. Både Open Mic, MGK koncerter og Mandagsjam afvikles med fri entre med henblik på at stimulere opbakning og drop - in kultur omkring musiklivet lokalt. Kulturværftet samarbejder også om publikumsudvikling gennem Musikalsk Netværk, i det gruppen løbende udveksler erfaring, der understøtter musik engagementet på tværs af brugere og institutioner som musikskole, ungdomsskole, MGK, øvrige kulturhuse, festivaler og brugerdrevne koncertscener.

Samarbejdet med Helsingør Kommunes børnekulturkonsulent og Levende Musik i Skolen er fortsat værdifuld i forhold til at nudge børnene, der fra en tidlig alder møder spillestedet og musikken i forbindelse med koncertoplevelser i skoletiden.

I Toldkammeret næres ungdomskulturen blandt uformelle brugergrupper, der er optaget af at skabe kunstneriske events, og GK aftener, hvor musikken og koncertfællesskabet er vigtige

parametre. Ungdomskulturlivet i Toldkammeret er på denne måde med til at formidle og udvikle spillestedet Kulturværftet i øjenhøjde med ungdommen selv.

Kulturværftet har i 2022 investeret i at udvikle *Liveforbundet*, der giver adgang til at abonnere på kulturen – blot som live-koncerter i fællesskab – live og forbundet – med andre. Konceptet garanterer et program af nye upcoming artister i på scenen. Abonnementet skal sikre loyalitet blandt eksisterende og nye koncertgængere. Stort set alt hvad der bookes i K1 regi, herunder Søndagsjazz, Tirsdagskoncerter, Metal og Punk på Elværket, Sommerkoncerter, Familiekoncerter, og kommende tiltag som Onsdagsfolk og kirkekoncerter vil være tilgængelige via køb i *Liveforbundet*. Målet er over de kommende fire år at opnå 1 700 aktive abonnenter, og dermed øge antallet af K1 koncertgæster betydeligt.

Liveforbundet har sin egen app, og udviklingsarbejdet opsamles i en drejebog, der er tiltænkt som en form for open-source materiale målrettet landets øvrige spillesteder.

Udover at have lanceret Liveforbundet i 2022, blev konceptet også præsenteret på Dansk Live's efterårsseminar, hvor der var stor interesse for ideen. I kølvandet på dette har vi derfor etableret et advisoryboard bestående af de regionale spillesteder: Musikhuzet Bornholm, Klaverfabrikken Hillerød, Gimle i Roskilde, og vi er også i dialog med Godset i Kolding.

Herudover er der også dialog med genreorganisationerne, hvor Jazz Danmark og Art Musik Danmark indgår i et advisoryboard, og der arbejdes på at ROSA og TEMPI ligeledes kommer med. Med Liveforbundet ønsker Kulturværftet at mange af landets øvrige spillesteder med tiden vil indgå i ordningen, og dermed bidrage til en bevægelse af publikumsudvikling nationalt.

## Kommunikation og Markedsføring

**Kuto.dk** Centralt i Kulturværftets kommunikation og markedsføringsstrategi ligger arbejdet med at opbygge stærke egne/ejede kanaler med en høj grad af loyalitet hos følgere: Fra gæster til netværk, presse og øvrigt samfund. Kuto.dk er en af hjørnestenene i denne strategi. Websitet favner både forskellige udtryk og subbrands under ét samlende brand, og er bygget til at rumme både en kommerciel, en redaktionel og en relationel kommunikation.

Arbejdet med at integrere Kuto.dk fuldt ud med data fra salg, SoMe og nyhedsbreve pågår og forventes afsluttet i 2023. I det forgangne år er Kuto.dk blevet styrket som én samlende kanal, der integrerer såvel nyheder, omtaler, levende billeder og lyd i form af playlister og podcasts.

2022 bød på 446.062 sessioner, hvilket er en stigning på 89.2% fra 2021, som lød på 235.489, og en forbedring ift. reference året 2019: 412.505.

**Nyhedsbrevet** Nyhedsbrevformatet er anden hjørnesteen i den eksterne kommunikation, hvor det ugentlige generelle nyhedsbrev fra Kulturværftet alene i 2022 har opnået en vækst på 3000 modtagere, så det i dag tæller 16.295 modtagere. Den gennemsnitlige åbningsrate på 44,5 % viser, at Kulturværftet med dette medie opnår en loyal gruppe af abonnenter. Benchmarket i forhold til den øvrige branche ligger en normal åbningsrate her på 30,8%. Ud over Kulturværftets almene nyhedsbreve udsendes til særlige segmenter med interesse i specifikke genrer, kunstnere, emner m.fl. Disse nyhedsbreve ligger i et omfang af ca. 1-2 særnyhedsbreve månedligt.

**Trykt materiale** Produktionen af trykt materiale har været stadigt nedadgående. Kulturværftet har i 2023 introduceret et nyt bæredygtigt koncept for huset, der reducerer 'information overload' og målretter pr-materiale for husets forskellige forretnings- og fokusområder.

I dag begrænser Kulturværftets overordnede trykte formater sig til plakater in-house i Kulturværftet og Toldkammeret, bannere på bygningerne, outdoor/busplakater lokalt i Nordsjælland, postkort, flyers og A4-kalender til omdeling i kulturhusene. Der trykkes i mindre batches, for at undgå spild. Kulturværftet har reduceret printannonceringen for 2023 betydeligt og annoncerer således kun i gratisavisen Nordsjælland og i det regionale Frederiksborg Amts Avis' oplevelsestillæg *Oplev*.

**Digital strategi** I takt med nedskaleringen af print er den digitale annoncering og udnyttelse af de data, der opnås på baggrund af denne, i fortsat vækst. Foruden nyhedsbreve og kuto.dk råder Kulturværftet i dag over en række strategiske kommunikationskanaler:

- Kulturværftet: Facebook (21.208 følgere), Instagram (4.045 følgere), LinkedIn (1.112 følgere)
- Toldkammeret: Instagram (429 følgere)
- CLICK Festival: Facebook (9.900 følgere), Instagram (2893 følgere)
- Knejspe Festival: Facebook (1600 følgere)
- BGK Artlab: Instagram (757 følgere)
- Nøglemedarbejdere som digitale ambassadører
- Unge ambassadørskaber og influenter

Når besøgende lander på kuto.dk, bliver de i gennemsnit 2min. 23 sekunder mod 1min. 56sec. i 2021. Inden for det seneste år er området styrket ved prioritering af de kanaler Kulturværftet selv ejer, og ved at styrke den redaktionelle linje og lade kuto.dk være grundmediet, hvorfra der linkes. Det digitale værtskab og arbejdet med employee advocacy er udviklet til at nøglepersoner i organisationen og ambassadører uden for organisationen bliver bærere af Kulturværftets kommunikation. Derudover er automatiseringen på tværs af kanaler og platforme intensiveret.

Kulturværftet har løbende arbejdet med tone- of -voice og udgivelsesformater på alle sociale medier med et sigte på at højne engagementscore.

**Kommunikation af Liveforbundet** I forbindelse med lanceringen af abonnementsordningen Liveforbundet i sept 2022, er der fokus på den publikumsudviklende værdiskabelse i relation til K1koncertprogrammet. Liveforbundet kan tilgås via en progressive webapp som lever på liveforbundet.dk. De tidlige findings i starten af 2023, med ca. 180 brugere på platformen, bruges til at skærpe løsningen i forhold til koncertgængerne. Derudover kommunikeres og opbygges et community på diverse platforme:

- I starten af 2023 er der udviklet et månedligt nyhedsbrev til abonnenterne, for at opbygge et loyalitetsforum, som supplement til app'ens muligheder for push og kommunikation. Foruden dette nyhedsbrev italesættes Liveforbundet fast i Kulturværftets overordnede nyhedsbrev.
- SoMe: Der arbejdes redaktionelt, organisk og gennem ambassadørskaber inden for såvel primært unge-fællesskaber samt fællesskaber grupperet rundt om særskilte genrer. Dette sker på tværs af Kulturværftets hoved-SoMe-platforme, Facebook, Instagram og LinkedIn.
- Der er iværksat målrettede digitale annoncekampagner, der dels markedsfører Liveforbundet som fællesskab og koncept, dels gennem særskilte genrer.
- Der arbejdes fra 2023 aktivt med indgåelse af erhvervspartnerkaber, med et mål om at opnå 5 nye partnerskaber i 2023, hvor lokale virksomheder og organisationer støtter op om musikken ved at købe adgang til Liveforbundet for større grupper af medarbejdere.
- Gennem foråret 2023 lanceres endvidere outdoor-kampagner lokalt i Helsingør Kommune, ligesom Liveforbundet fast er en del af den direkte marketing (primært postkort og digitale skærme) som vises i og omkring vores fysiske kulturinstitutioner.

**Pressearbejde** Omtalen i pressen er fortsat en vigtig del af Kulturværftets kommunikationsindsats, og der arbejdes i endnu højere grad end tidligere strategisk redaktionelt med budskaber på tværs af medier og platforme. Fordelingen af omtaler er stadig med overvægt på lokale og regionale medier som Frederiksborg Amts Avis og Helsingør Dagblad, og omtalen i nationale medier er primært i kulturmedier som Kulturmonitor, Kræs og P1.

Væksten er positiv og nedenstående tal angiver udviklingen i presseværdi fra 2018 og til i dag:

2022: 27.695.917 kr.

*Udvikling seneste 4 år – samme periode.*



2021: 25.297.868 kr.

2020: 20.658.344 kr.

2019: 18.529.346 kr.

2018: 19.017.234 kr.

**Ung til ung-kommunikation** Der arbejdes målrettet med tre segmenter af unge og unge voksne i kommunikationsindsatsen. Grupperne fordeler sig således unge 15-19 år (lokal), unge voksne 20-25 år (lokal) samt kunstinteresserede mellem 15 – 25 år (regional).

Der arbejdes med frivillighed som ambassadørskab i Kulturværftets kommunikationsafdeling. Her har arbejdet i 2022 været dedikeret til en gruppe af unge – *LOL-kammeret*. Derudover er Kulturværftet i gang med at udbygge engagementet hos en større gruppe af unge frivillige med særligt fokus på K1koncertprogrammet og formidlingen af Liveforbundet. Fokus er ud over event-skabelse også distribution af flyers og plakater, anmeldere og udviklere af Liveforbundet. Her er elever fra forberedende grunduddannelse FGU Øresund også engageret.

Udover den frivillige drevne kommunikationsindsats er Kulturværftet også i opstartsfasen med ansættelse af studentermedhjælp til digital content, der taler i øjenhøjde med unge-målgruppen. Her er fokus på indholdsproduktion rundt om Liveforbundet og øvrige ungeaktiviteter til publicering på Toldkammer-instagram + TikTok.

**Indsamling og behandling af kvalitativ data.** I løbet af 2022 har organisationen udviklet et metodeapparat, der måler værdien og effekten af kulturhusets sociale og kreative kapital relateret til kulturprogrammet, - herunder også koncertvirksomheden. Metoden er udviklet, så den mere direkte giver resultater i hånden, som tydeligt viser kulturhusets og spillestedets konkrete betydning for lokale fællesskaber. Flere værdier ligger til grund for spørgerammen. Herunder eksempelvis: Velvære, fællesskab, social inklusion, læring, kulturel refleksion, bæredygtighed, kreativitet og æstetisk intensitet. Metodeapparatet er udviklet med viden fra flere forskellige eksisterende kvalitative spørgerammer: Evalueringsguide fra DELTAG (Århus Universitet), Nordeafondens evalueringsguide, rapporten Kulturhuse i Region Midtjylland, Better Life Index (OECD), Gallup Global Emotions, Gallup World Happiness Report og FN's 17 verdensmål.

Dataindsamling og databehandling sker med sigte på at blive bedre til at udbyde et kultur- og musikprogram, der støtter op om dannelsen af meningsgivende fællesskaber for både deltagere og samfundet omkring. Derudover anvendes evalueringens data til at skabe indsigt og synliggøre organisationens effekt og værdi på specifikke områder, som har politisk bevågenhed.

Metoden er baseret på opensource og Kulturværftet formidler teknologi, spørgeramme og de første indhentede data ved oplæg hos Dansk Live Årsmøde 20. og 21. april 2023. Derudover har Kulturens Analyseinstitut vist interesse for at være med til at formidle og viderequalificere metoden til anvendelse blandt landets øvrige kulturinstitutioner.

<b>NOTER TIL RESULTATOPGØRELSE</b>		2022
1	<b><u>Statslige tilskud</u></b>	
	Statsligt tilskud rate 1	252.294
	Statsligt tilskud rate 2	252.294
	Statsligt tilskud rate 3	252.294
	Statsligt tilskud rate 4	<u>252.294</u>
		<b>1.009.174</b>
2	<b><u>Kommunale tilskud</u></b>	
	Kommunalt tilskud til Det Regionale Spillested Kulturværftet	<b>3.200.000</b>
3	<b><u>Fonde</u></b>	
	NKF 2022/2023	165.000
	Michael H Nielsen mindelegat	100.000
	Legat Dansk-Svensk samarbejde	10.000
	Dansk Komponistforening	<u>10.000</u>
		<b>285.000</b>
4	<b><u>Egenindtægter</u></b>	
	Entreindtægter	<b>7.474.446</b>
5	<b><u>Fastansatte løn</u></b>	
	Redaktion og projektledelse	1.013.988
	Kommunikation	648.492
	Administration og ledelse	509.486
	Produktion & drift	<u>517.813</u>
		<b>2.689.779</b>
6	<b><u>Løstansatte løn</u></b>	
	Eksterne teknikere og freelancere	<b>480.000</b>
7	<b><u>Kunstnerudgifter</u></b>	
	Honorar, forplejning, hotel, transport	<b>6.493.919</b>
8	<b><u>Rettigheder (Koda/Grammex)</u></b>	
	Koda Live Koncert	299.816
	Grammex Baggrundsmusik	<u>14.945</u>
		<b>314.761</b>

	<b><u>Markedsføring</u></b>	
9	Annoncering	203.499
	Nyhedsbreve, web og tryksager	56.052
	Licenser og abonnementer	80.639
	Presse, dokumentation, øvrige PR udgifter	<u>72.865</u>
		<b>413.055</b>
10	<b><u>Øvrige spillestedsrelaterede udgifter</u></b>	
	Teknisk udstyr og vedligeholdelse	156.570
	Driftsudgifter	158.460
	Kontorhold og småanskaffelser	<u>51.449</u>
		<b>366.479</b>

### Kulturværftet - Koncertliste 2022

Dato	Koncert / Arrangement	Produktionstype	Antal koncerter	Antal solgte billetter	Antal fribilletter	Publikum i alt	Entréindtægt	Publikumstal K1	Publikumstal K2	Publikumstal K3	Koncerttal K1	Koncerttal K2	Koncerttal K3
22-jan	Popkorn Nordic 2021, Finale Helsingborg	C	4	175	25	200	17.000 kr.	-	175	-	-	4	-
30-jan	Hvalfugl	E	1	73	27	100	4.380 kr.	73	-	-	1	-	-
07-feb	Mandagsjam	E	1	0	150	150	0 kr.	-	-	-	-	-	-
09-feb	Brimheim + Søren Macher	E	2	61	4	65	3.172 kr.	61	-	-	2	-	-
16-feb	Open Mic	E	1	0	25	25	0 kr.	-	-	-	-	-	-
25-feb	Rebecca Lou + Lil Cat	E	2	12	1	13	1.104 kr.	12	-	-	2	-	-
26-feb	Dissing Las Cross	E	1	319	14	333	63.800 kr.	-	319	-	-	1	-
27-feb	Girls In Airports	E	1	135	6	141	12.420 kr.	-	135	-	-	1	-
01-mar	Freja Kirk - LMS	E	2	0	90	90		-	-	-	-	-	-
04-mar	Lis Sørensen	E	1	286	19	305	85.800 kr.	-	286	-	-	1	-
05-mar	Mekdes + Kedde	E	2	44	5	49	5.456 kr.	44	-	-	2	-	-
07-mar	Mandagsjam	E	1	0	200	200	0 kr.	-	-	-	-	-	-
11-mar	Martin Baltzer - LMS	E	2	0	90	90		-	-	-	-	-	-
11-mar	Thorbjørn Risager and The Black Tornado. The Tivoli	C	1	116	0	116	27.835 kr.	116	-	-	1	-	-
16-mar	Open Mic	E	1	0	25	25		-	-	-	-	-	-
17-mar	Anne Dorte og Maria	E	1	208	8	216	45.760 kr.	-	208	-	-	1	-
18-mar	Goss + Lea Wagner + Drama Ma	E	3	25	1	26	2.500 kr.	25	-	-	3	-	-
18-mar	Jesper Binzer, The Tivoli	C	1	351	0	351	51.677 kr.	-	351	-	-	1	-
19-mar	Salon T	E	1	8	0	8	1.120 kr.	8	-	-	1	-	-
25-mar	Malurt	E	1	1.073	31	1.104	321.900 kr.	-	-	1.073	-	-	1
26-mar	Psyched Up Janis	E	1	192	3	195	45.312 kr.	-	192	-	-	1	-
27-mar	Bremer McCoy	E	1	358	7	365	51.194 kr.	-	358	-	-	1	-
29-mar	Lisa Nilsson	C	1	419	27	446	142.460 kr.	-	419	-	-	1	-
02-apr	Hjalmer	E	1	380	22	402	76.000 kr.	-	380	-	-	1	-
04-apr	Mandagsjam	E	1	0	200	200	0 kr.	-	-	-	-	-	-
12-apr	Julie Elinor	E	1	51	2	53	2.652 kr.	51	-	-	1	-	-
15-apr	Fabråk + Baske	E	2	81	0	81	5.832 kr.	81	-	-	2	-	-
20-apr	Open Mic	E	1	0	48	48	0 kr.	-	-	-	-	-	-
21-apr	Patina	E	1	91	20	111	12.770 kr.	91	-	-	1	-	-

Dato	Koncert / Arrangement	Produktionstype	Antal koncerter	Antal solgte billetter	Antal fribilletter	Publikum i alt	Entréindtægt	Publikumstal K1	Publikumstal K2	Publikumstal K3	Koncerttal K1	Koncerttal K2	Koncerttal K3
24-apr	Kalaha Feat. Hilal Kaya	E	1	23	0	23	2.116 kr.	23	-	-	1	-	-
29-apr	Toots 100	E	1	382	8	390	78.132 kr.	-	382	-	-	1	-
01-maj	Henriette Sennenvoldt	E	1	9	31	40	828 kr.	9	-	-	1	-	-
02-maj	Mandagsjam	E	1	0	200	200	0 kr.	-	-	-	-	-	-
04-maj	Manfred Manns Earth Band, The Tivoli	C	1	402	0	402	117.820 kr.	-	402	-	-	1	-
07-maj	Gasbox, The Tivoli	C	1	350	0	350	69.999 kr.	-	350	-	-	1	-
09-maj	Suede (UK)	C	1	1.091	22	1.113	410.216 kr.	-	-	1.091	-	-	1
12-maj	SP-JUST-FROST	E	1	137	2	139	27.400 kr.	-	137	-	-	1	-
13-maj	Dorte Gerlach	E	1	316	37	353	69.520 kr.	-	316	-	-	1	-
13-maj	David Ramirez (US), The Tivoli	C	1	53	0	53	9.350 kr.	53	-	-	1	-	-
18-maj	Open Mic	E	1	0	15	15	0 kr.	-	-	-	-	-	-
20-maj	Sanne + Electric Guitars	E	1	204	9	213	60.384 kr.	-	204	-	-	1	-
21-maj	Tango på Kajen	E	1	54	0	54	5.802 kr.	54	-	-	1	-	-
26-maj	Macy Gray (US)	C	1	711	19	730	244.584 kr.	-	-	711	-	-	1
28-maj	Beverly Hills Orchestra	E	1	670	10	680	107.200 kr.	-	-	670	-	-	1
29-maj	Bagland	E	1	14	1	15	1.288 kr.	14	-	-	1	-	-
06-jun	Mandagsjam	E	1	0	100	100	0 kr.	-	-	-	-	-	-
07-jun	Kamma	E	1	8	1	9	416 kr.	8	-	-	1	-	-
15-jun	Open Mic	E	1	0	59	59	0 kr.	-	-	-	-	-	-
16-jun	Gasoline	E	1	189	8	197	17.388 kr.	-	189	-	-	1	-
18-jun	The Cardigans (SE) + Tina Dickow	E	2	2.323	88	2.411	882.740 kr.	-	-	2.323	-	-	2
18-jun	Popkorn Nordic Showcase	E	5	0	600	600	0 kr.	-	-	-	-	-	-
23-jun	Kajsa Vala	E	1	43	2	45	3.956 kr.	43	-	-	1	-	-
30-jun	Whole Lotta Bad Booge	E	1	68	14	82	6.256 kr.	68	-	-	1	-	-
02-jul	Queen Machine / Gasbox / Milling & Molbech	E	3	5.112	100	5.212	1.124.640 kr.	-	-	5.112	-	-	3
07-jul	Fastpoholmen (DK/SE)	E	1	73	4	77	6.716 kr.	73	-	-	1	-	-
11-jul	Mandagsjam	E	3	0	600	600	0 kr.	-	-	-	-	-	-
14-jul	Melissa Inya	E	1	82	2	84	7.544 kr.	82	-	-	1	-	-
20-jul	Open Mic	E	1	0	20	20	0 kr.	-	-	-	-	-	-

Dato	Koncert / Arrangement	Produktionstype	Antal koncerter	Antal solgte billetter	Antal fribilletter	Publikum i alt	Entréindtægt	Publikumstal K1	Publikumstal K2	Publikumstal K3	Koncerttal K1	Koncerttal K2	Koncerttal K3
21-jul	Ginne Marker / Marianne Von Toornburg	E	2	133	5	138	12.236 kr.	-	133	-	-	2	-
01-aug	Mandagsjam	E	1	0	250	250	0 kr.	-	-	-	-	-	-
17-aug	Open Mic	E	1	0	70	70	0 kr.	-	-	-	-	-	-
18-aug	Til Henny	E	1	0	15	15	0 kr.	-	-	-	-	-	-
28-aug	Camilla Munck	E	1	6	1	7	552 kr.	6	-	-	1	-	-
30-aug	Claire Kelly	E	1	41	0	41	2.132 kr.	41	-	-	1	-	-
01-sep	Bette	E	1	51	1	52	4.692 kr.	51	-	-	1	-	-
03-sep	Salsa på Kajen	E	1	127	0	127	14.179 kr.	-	127	-	-	1	-
05-sep	Mandagsjam	E	2	0	200	200	0 kr.	-	-	-	-	-	-
09-sep	Girlcrush + Smooch	E	2	7	1	8	504 kr.	7	-	-	2	-	-
09-sep	Stig Skovlind	E	1	78	5	83	15.600 kr.	78	-	-	1	-	-
13-sep	The Zombies (UK)	C	1	149	120	269	41.720 kr.	-	149	-	-	1	-
15-sep	Kom Vi løber + Solvej	E	2	3	3	6	156 kr.	3	-	-	2	-	-
20-sep	Mellemblood	E	1	20	0	20	1.440 kr.	20	-	-	1	-	-
20-sep	Popkorn Nordic, Gimle Roskilde	C	6	98	0	98	3.920 kr.	98	-	-	6	-	-
21-sep	Open Mic	E	1	0	35	35	0 kr.	-	-	-	-	-	-
21-sep	Popkorn Nordic, Badeanstalten, Slagelse	C	5	65	0	65	2.600 kr.	65	-	-	5	-	-
22-sep	Popkorn Nordic, Stars, Vordingborg	C	5	44	0	44	1.760 kr.	44	-	-	5	-	-
23-sep	Shooter Gang + Baloosh	E	2	69	0	69	4.968 kr.	69	-	-	2	-	-
25-sep	Little North	E	1	35	0	35	3.220 kr.	35	-	-	1	-	-
29-sep	James Rasmussen	E	1	40	3	43	4.800 kr.	40	-	-	1	-	-
30-sep	Popkorn Nordic, Richter, Gladsaxe	C	5	101	0	101	4.040 kr.	101	-	-	5	-	-
01-okt	Milling og Molbech	C	1	500	11	511	132.000 kr.	-	500	-	-	1	-
02-okt	Milling og Molbech	C	1	482	21	503	127.248 kr.	-	482	-	-	1	-
03-okt	Mandagsjam	E	1	0	150	150	0 kr.	-	-	-	-	-	-
07-okt	Milling og Molbech, Gjethuset, Frederiksværk	C	1	155	0	155	36.580 kr.	-	155	-	-	1	-
07-okt	Knejs festival - i Toldkammeret							-	-	-	-	-	-
07-okt	Sola Bella Sisters, Den Gyldne Sangskat, Machetes, Himla	C	4	57	0		5.700 kr.	57	-	-	4	-	-

Dato	Koncert / Arrangement	Produktionstype	Antal koncerter	Antal solgte billetter	Antal fribilletter	Publikum i alt	Entréindtægt	Publikumstal K1	Publikumstal K2	Publikumstal K3	Koncerttal K1	Koncerttal K2	Koncerttal K3
07-okt	Knejpe festival - på Knejperne	C	1	0	0		0 kr.	-	-	-	-	-	-
07-okt	Balkon (DK) - Knejpe Festival	C	1	0	0		0 kr.	-	-	-	-	-	-
07-okt	Balsal (DK) - Knejpe Festival	C	1	0	0		0 kr.	-	-	-	-	-	-
07-okt	Kanibalkan (DK) - Knejpe Festival	C	1	0	0		0 kr.	-	-	-	-	-	-
07-okt	Stjernevask (DK) - Knejpe Festival	C	1	0	0		0 kr.	-	-	-	-	-	-
07-okt	Sømandspigerne (DK) - Knejpe Festival	C	1	0	0		0 kr.	-	-	-	-	-	-
07-okt	Fransk Dolkeparti (DK) - Knejpe Festival	C	1	0	0		0 kr.	-	-	-	-	-	-
07-okt	Elektrisk AI (DK) - Knejpe Festival	C	1	0	0		0 kr.	-	-	-	-	-	-
07-okt	Kalles World Tour (DK) - Knejpe Festival	C	1	0	0		0 kr.	-	-	-	-	-	-
08-okt	Knejpe festival - i Toldkammeret							-	-	-	-	-	-
08-okt	Trio Katastrofa (SE), Lampens Ånd, Harboe og Hamilton, Gunni Torp og Dann Fagerquist	C	4	18	1		1.800 kr.	18	-	-	4	-	-
08-okt	Knejpe festival - på Knejperne	C	1	0				-	-	-	-	-	-
08-okt	Den Gyldne Sangskat (DK) - Knejpe Festival	C	1	0				-	-	-	-	-	-
08-okt	Balkon (DK) - Knejpe Festival	C	1	0				-	-	-	-	-	-
08-okt	Babylon Twist (DK) - Knejpe Festival	C	1	0				-	-	-	-	-	-
08-okt	Captains Quarters - Knejpe Festival	C	1	0				-	-	-	-	-	-
08-okt	Mallemuk - Knejpe Festival	C	1	0				-	-	-	-	-	-
08-okt	The Freudian Slippers - Knejpe Festival	C	1	0				-	-	-	-	-	-
08-okt	Leganger Larsen Combo - Knejpe Festival	C	1	0				-	-	-	-	-	-
08-okt	Papa Kotji - Knejpe Festival	C	1	0				-	-	-	-	-	-
08-okt	Milling og Molbech, Taastrup Teater	C	1	359	0	359	84.724 kr.	-	359	-	-	1	-
09-okt	To mikrofoner og en stak vinyl	E	1	113	0	113	13.560 kr.	113	-	-	1	-	-
11-okt	Ida Wenøe & Samantha Whates (DK/UK)	E	2	17	16	33	1.020 kr.	17	-	-	2	-	-
14-okt	Milling og Molbech, Vejle Musikteater	C	1	315	0	315	74.340 kr.	-	315	-	-	1	-
15-okt	Dodo and The Dodos	E	1	355	25	380	83.780 kr.	-	355	-	-	1	-



Dato	Koncert / Arrangement	Produktionstype	Antal koncerter	Antal solgte billetter	Antal fribilletter	Publikum i alt	Entréindtægt	Publikumstal K1	Publikumstal K2	Publikumstal K3	Koncerttal K1	Koncerttal K2	Koncerttal K3
15-okt	Milling og Molbech, Aabenraa	C	1	104	0	104	24.544 kr.	104	-	-	1	-	-
16-okt	Milling og Molbech, Musikhuset Århus	C	1	1.053	0	1.053	248.508 kr.	-	-	1.053	-	-	1
25-okt	Kamma	E	1	274	8	282	18.632 kr.	-	274	-	-	1	-
19-okt	Open Mic	E	1	0	45	45	0 kr.	-	-	-	-	-	-
20-okt	Marie Key solo	E	1	156	10	166	40.560 kr.	-	156	-	-	1	-
22-okt	Drori Hansen Furniture	E	1	178	5	183	42.720 kr.	-	178	-	-	1	-
27-okt	Lee Ritenour (US)	E	1	504	7	511	141.120 kr.	-	504	-	-	1	-
27-okt	Milling og Molbech, Musikhuset Esbjerg	C	1	171	0	171	40.356 kr.	-	171	-	-	1	-
27-okt	Popkorn Nordic, Tapperiet, Køge	C	5	46	0	46	1.840 kr.	46	-	-	5	-	-
28-okt	Back To Back	E	1	190	14	204	34.960 kr.	-	190	-	-	1	-
28-okt	Milling og Molbech, Taastrup Teater, ekstrashow	C	1	384	0	384	90.152 kr.	-	384	-	-	1	-
29-okt	Orm	E	1	51	1	52	4.692 kr.	51	-	-	1	-	-
30-okt	Glenn Miller Orchestra	F	1	375	11	386	142.500 kr.	-	375	-	-	1	-
04-nov	Nicklas Sahl	E	1	138	13	151	27.600 kr.	-	138	-	-	1	-
04-nov	Milling og Molbech, Grønnegades Kaserne, Næstved	C	1	353	0	353	83.308 kr.	-	353	-	-	1	-
05-nov	Hayseed Dixie (US)	C	1	104	8	112	14.560 kr.	104	-	-	1	-	-
05-nov	Milling og Molbech, Borgerforeningen, Svendborg	C	1	366	0	366	86.376 kr.	-	366	-	-	1	-
06-nov	Popkorn Nordic, Loppen	C	5	115	0	115	4.600 kr.	115	-	-	5	-	-
08-nov	Lucky Lo	E	1	97	3	100	5.044 kr.	97	-	-	1	-	-
07-nov	Mandagsjam	E	1	0	90	90	0 kr.	-	-	-	-	-	-
10-nov	Ester Brohus & Knud Møller	E	1	65	7	72	11.700 kr.	65	-	-	1	-	-
11-nov	Pauline + Blålyn	E	2	116	24	140	14.388 kr.	116	-	-	2	-	-
12-nov	Milling og Molbech, Bastionen, Nyborg	C	1	376	0	376	88.736 kr.	-	376	-	-	1	-
12-nov	Onkel Reje	E	1	274	8	282	39.456 kr.	-	274	-	-	1	-
16-nov	Open Mic	E	1	0	40	40	0 kr.	-	-	-	-	-	-
17-nov	Zar Paulo + Kingtommi	E	1	118	3	121	7.080 kr.	118	-	-	1	-	-
20-nov	Julie Berthelsen	E	1	193	15	208	42.460 kr.	-	193	-	-	1	-
24-nov	Popkorn Nordic, Kulturværftet	C	4	76	0	76	3.040 kr.	76	-	-	4	-	-

Dato	Koncert / Arrangement	Produktionstype	Antal koncerter	Antal solgte billetter	Antal fribilletter	Publikum i alt	Entréindtægt	Publikumstal K1	Publikumstal K2	Publikumstal K3	Koncerttal K1	Koncerttal K2	Koncerttal K3
25-nov	Pink Floyd Project	E	1	500	19	519	114.000 kr.	-	500	-	-	1	-
26-nov	Jacob Dinesen	E	1	555	9	564	139.860 kr.	-	-	555	-	-	1
29-nov	Rumpistol Ensemble	E	1	31	3	34	2.852 kr.	31	-	-	1	-	-
03-dec	Magtens Korridorer + support	E	2	442	7	449	114.920 kr.	-	442	-	-	2	-
04-dec	Luftens Helte	E	1	489	21	510	97.800 kr.	-	489	-	-	1	-
05-dec	Mandagsjam	E	1	0	200	200	0 kr.	-	-	-	-	-	-
16-dec	Hexis	E	1	11	1	12	748 kr.	11	-	-	1	-	-
15-dec	Nik og Jay	E	1	0	0	0	0 kr.	-	-	-	-	-	-
16-dec	Nik og Jay	E	1	1.065	4	1.069	366.360 kr.	-	-	1.065	-	-	1
17-dec	Nik og Jay	E	1	1.066	5	1.071	366.704 kr.	-	-	1.066	-	-	1
21-dec	Open Mic	E	1	0	50	50	0 kr.	-	-	-	-	-	-
27-dec	Beverly Hills Orchestra	E	1	428	2	430	115.560 kr.	-	428	-	-	1	-
<b>I alt</b>			<b>211</b>	<b>30.674</b>	<b>4.568</b>	<b>35.166</b>	<b>7.491.446 kr.</b>	<b>2.786</b>	<b>12.994</b>	<b>14.719</b>	<b>95</b>	<b>45</b>	<b>153</b>

#### NØGLETAL

Grænse mellem K1 og K2	120
Grænse mellem K2 og K3	517

	K1	K2	K3	I alt
Publikumstal (solgte billetter)	2.786	12.994	14.719	30.499
Koncerttal	95	45	13	153
Entréindtægter	278.645 kr.	2.983.089 kr.	4.212.712 kr.	7.474.446 kr.

Antal egenproduktioner (E)	98
Antal coproduktioner (C)	50
Antal fremmedproduktioner (F)	1
Antal produktioner i alt	149

Note: K0 koncerter - koncerter uden entré	
Antal koncerter	58
Antal publikummer	3.750